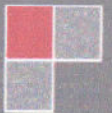


2019-2023 STRATEJİK PLANI

MİMAR SİNAN
ORTAOKULU





T.C.
ÇORUM VALİLİĞİ
MİMAR SİNAN ORTAOKULU MÜDÜRLÜĞÜ

2019-2023

STRATEJİK PLANI



“Çalışmadan, yorulmadan, üretmeden, rahat yaşamak isteyen toplumlar, önce haysiyetlerini, sonra hürriyetlerini ve daha sonrada istiklal ve istikballerini kaybederler”.

Mustafa Kemal ATATÜRK



İstiklâl Marşı

Korkma, sönmez bu şafaklarda yüzen al sancak
Sönmeden yurdumun üstünde tüten en son ocak.
O benim milletimin yıldızıdır parlayacak!
O benimdir, o benim milletimindir ancak!

Çatma, kurban olayım, çehreni ey nazlı hilal!
Kahraman ırkıma bir gül... ne bu şiddet, bu celâl?
Sana olmaz dökülen kanlarımız sonra helal.
Hakkıdır, Hakk'a tapan milletimin istiklal.

Ben ezelden beridir hür yaşadım, hür yaşarım;
Hangi çılgın bana zincir vuracakmış? Şaşarım!
Kükremiş sel gibiyim, bendimi çiğner, aşarım.
Yırtarım dağları, enginlere sığmam, taşarım.

Garbın âfâkını sarmışsa çelik zırhlı duvar.
Benim iman dolu göğsüm gibi serhaddim var.
Ulusun, korkma! Nasıl böyle bir imânı boğar,
'Medeniyet!' dediğin tek dişi kalmış canavar?

Arkadaş, yurduma alçakları uğratma sakın;
Siper et gövdeni, dursun bu hayâsızca akın.
Doğacaktır sana va'dettiği günler Hakk'ın,
Kim bilir, belki yarın, belki yarından da yakın.

Bastığın yerleri 'toprak' diyerek geçme, tanı!
Düşün altındaki binlerce kefensiz yatanı.
Sen şehid oğlusun, incitme, yazıktır, atanı.
Verme, dünyâları alsan da bu cennet vatanı.

Kim bu cennet vatanın uğruna olmaz ki feda?
Şühedâ fişkırarak toprağı sıksan, şühedâ!
Cânı, cânânı, bütün varımı alsın da Hudâ,
Etmesin tek vatanımdan beni dünyâda cüdâ.

Rûhumun senden İlahî, şudur ancak emeli:
Değmesin ma' bedimin göğsüne nâ-mahrem eli!
Bu ezanlar-ki şehâdetleri dinin temeli-
Ebedî yurdumun üstünde benim inlemeli.

O zaman vecd ile bin secde eder -varsa- taşım.
Her cerîhamdan, İlâhî, boşanıp kanlı yaşım;
Fışkırır rûh-ı mücerred gibi yerden na'sım;
O zaman yükselerek arşa değer belki başım!

Dalgalan sen de şafaklar gibi ey şanlı hilâl!
Olsun artık dökülen kanlarımın hepsi helâl.
Ebediyyen sana yok, ırkıma yok izmihlâl;
Hakkıdır, hür yaşamış, bayrağımın hürriyet,
Hakkıdır, Hakk'a tapan milletimin istiklâl!

MEHMET AKİF ERSOY

GENÇLİĞE HİTABE



Ey Türk gençliği!

Birinci vazifen, Türk istiklâlini, Türk Cumhuriyeti'ni, ilelebet muhafaza ve müdafaa etmektir. Mevcudiyetinin ve istikbalinin yegâne temeli budur. Bu temel, senin en kıymetli hazinendir. İstikbalde dahi, seni bu hazineden mahrum etmek isteyen dahilî ve harici bedhahların olacaktır. Bir gün, istiklâl ve Cumhuriyet'i müdafaa mecburiyetine düşersen, vazife atılmak için, içinde bulunacağın vaziyetin imkân ve şerâitini düşünmeyeceksin! Bu imkân ve şerâit, çok namüsaît bir mahiyette tezahür edebilir. İstiklâl ve Cumhuriyetine kastedecek düşmanlar, bütün dünyada emsali görülmemiş bir galibiyetin mümessili olabilirler. Cebren ve hile ile aziz vatanın bütün kaleleri zaptedilmiş, bütün tersanelerine girilmiş, bütün orduları dağıtılmış ve memleketin her köşesi bilfiil işgal edilmiş olabilir. Bütün bu şerâitten daha elîm ve daha vahim olmak üzere, memleketin dahilinde, iktidara sahip olanlar gaflet ve dalâlet ve hattâ hıyanet içinde bulunabilirler. Hattâ bu iktidar sahipleri, şahsî menfaatlerini, müstevlîlerin siyasi emelleriyle tevhid edebilirler. Millet, fakr-ü zaruret içinde harap ve bîtap düşmüş olabilir.

Ey Türk istikbalinin evlâdı! İşte, bu ahval ve şerâit içinde dahi vazifen, Türk istiklâl ve Cumhuriyetini kurtarmaktır!

Muhtaç olduğun kudret, damarlarındaki asil kanda mevcuttur!

Gazi Mustafa Kemâl ATATÜRK

20 Ekim 1927

SUNUŞ

Çorum Merkez Mimar Sinan Mahallesiinde yaklaşık yirmi bin nüfusa hizmet vermektedir. Bölgesinde tek ortaokul olarak yaklaşık 1200 öğrenci kapasitesiyle tekli eğitim yapmak suretiyle faaliyetlerini sürdürmektedir. Bölgenin demografik yapısı, nüfus hareketlilikleri, sosyal ve kültürel gelişim düzeyleri incelenerek oluşturulan stratejik planımız: Daha kaliteli eğitim ortamları sunmak, orta öğretime daha nitelikli ve donanımlı öğrenciler hazırlamak maksadıyla, fırsat ve tehditler analiz edilerek ortaya konmuştur. Her kurumun geleceğini planlamak, planlamaya uygun olarak kurumun gelişmesini sağlamak öncelikli görev olmalıdır. Bu nedenle okulumuzun başarı düzeyini artırmak, fiziki durumunu iyileştirmek, çağımıza uygun araç gereçlerle eğitim öğretimin devamını sağlamak için gerekli tedbirleri almak en büyük hedefimizdir. Bu hedeflere ulaşmak için planlamanın şart olduğunun bilincindeyiz.



Arzu edilen noktaya ulaşmak için hedeflerin belirlenmesi, belirlenen hedeflere ulaşmak için stratejik planlamanın yapılması şart olmuştur. Bu nedenle kurumumuzun var oluş amacına uygun olarak neyi, ne zaman, nasıl ve hangi kaynakla, sonuçta ne elde edileceğini bilerek planlamanın yapılması gerekmektedir.

Hedef varmak içindir. Varılmayan; hedef değildir ve varılması gerekir. Yani planlama sürekli dir. Sürdürülebilir, hayali olmayan, gerçekçi bir planlamayla kurumumuzu var oluş gayesine uygun olarak geliştirmek en büyük hedefimizdir.


Selami KÖRÜKLÜ
Okul Müdürü

İÇİNDEKİLER	SAYFA NO
SUNUŞ	6
İÇİNDEKİLER	7
1. BÖLÜM: GİRİŞ VE PLAN HAZIRLIK SÜRECİ	8
2. BÖLÜM: DURUM ANALİZİ	9
OKULUN KISA TANITIMI	9
OKULUN MEVCUT DURUMU: TEMEL İSTATİSTİKLER	10
PAYDAŞ ANALİZİ	13
GZFT (GÜÇLÜ, ZAYIF, FIRSAT, TEHDİT) ANALİZİ	20
GELİŞİM VE SORUN ALANLARI	22
3. BÖLÜM: MİSYON, VİZYON VE TEMEL DEĞERLER	23
MİSYONUMUZ	23
VİZYONUMUZ	23
TEMEL DEĞERLERİMİZ	23
4. BÖLÜM: AMAÇ, HEDEF VE EYLEMLER	24
TEMA I: EĞİTİM VE ÖĞRETİME ERİŞİM	24
TEMA II: EĞİTİM VE ÖĞRETİMDE KALİTENİN ARTIRILMASI	25
TEMA III: KURUMSAL KAPASİTE	27
TEMA III: MALİYETLENDİRME	29

BÖLÜM I: GİRİŞ ve PLAN HAZIRLIK SÜRECİ

2019-2023 dönemi stratejik plan hazırlanması süreci Üst Kurul ve Stratejik Plan Ekibinin oluşturulması ile başlamıştır. Ekip tarafından oluşturulan çalışma takvimi kapsamında ilk aşamada durum analizi çalışmaları yapılmış ve durum analizi aşamasında paydaşlarımızın plan sürecine aktif katılımını sağlamak üzere paydaş anketi, toplantı ve görüşmeler yapılmıştır.

Durum analizinin ardından geleceğe yönelim bölümüne geçilerek okulumuzun amaç, hedef, gösterge ve eylemleri belirlenmiştir. Çalışmaları yürüten ekip ve kurul bilgileri şu şekildedir.

Üst Kurul Bilgileri		Ekip Bilgileri	
Adı Soyadı	Unvanı	Adı Soyadı	Unvanı
SELAMİ KÖRÜKLÜ	Okul Müdürü	HASAN DANLI	Öğretmen
ERTUĞRULBÖLÜKBAŞ	Müdür Yardımcısı	ABDULLAH GÜDEK	Öğretmen
İBRAHİM ACAR	Öğretmen	HİLMİ BÜYÜKÇALGAZ	Öğretmen
BETÜL HASAR	Okul Aile Birliği Başkanı	İSMET ÖZTAŞ	Öğretmen
TUĞBA DİNÇER	Okul Aile Birliği Temsilcisi	SEVGİ EMİR	Gönüllü Veli

BÖLÜM II: DURUM ANALİZİ

Durum analizi bölümünde okulumuzun mevcut durumu ortaya konularak neredeyiz sorusuna yanıt bulunmaya çalışılmıştır.

Bu kapsamda okulumuzun kısa tanıtımı, okul künyesi ve temel istatistikleri, paydaş analizi ve görüşleri ile okulumuzun Güçlü, Zayıf, Fırsat ve Tehditlerinin (GZFT) ele alındığı analize yer verilmiştir.

Okulun Kısa Tanıtımı/Kurumsal tarihçe

Okulumuz 1990 yılında eğitim ve öğretim hayatına Mimar Sinan İlköğretim Okulu olarak faaliyete başlamıştır.2013 yılında uygulanan dönüşüm sonucu ortaokula dönüştürülmüştür. Okulumuzun faaliyet alanı oldukça geniştir. Okulumuz 32 derslikli olup geniş bir bahçe üzerinde 2 bina ve 1 spor salonu şeklindedir.Okulumuz 1 müdür odası, 3 Müdür Yardımcısı odası, 2 Memur odası, 2 Öğretmenler odası, 1 Bilgisayar Laboratuvarı, 1 Fen laboratuvarı, 3 rehberlik servisi odası, 1 arşiv ve 1 kantinden oluşmaktadır.Okulumuz 2018/2019 Eğitim Öğretim yılından itibaren tekli eğitime geçmiştir ve öğrenci sayısı 1192' ye ulaşmıştır.

Okulun Mevcut Durumu: Temel İstatistikler

Okul Künyesi

Okulumuzun temel girdilerine ilişkin bilgiler altta yer alan okul künyesine ilişkin tabloda yer almaktadır.

Temel Bilgiler Tablosu- Okul Künyesi

İli:	ÇORUM	İlçesi:	MERKEZ		
Adres:	Mimar Sinan Mah.3. Cadde No:7 Merkez/Çorum	Coğrafi Konum (link):	https://www.google.com/maps/@40.5296226,34.9505872,18.25z?hl=tr-TR		
Telefon Numarası:	0364 234 51 17	Faks Numarası:	0364 227 79 54		
e- Posta Adresi:	704041@meb.k12.tr	Web sayfası adresi:	http://corummimarsinnortaokulu.meb.k12.tr		
Kurum Kodu:	704041	Öğretim Şekli:	(Tam Gün)		
Okulun Hizmete Giriş Tarihi :	1990	Toplam Çalışan Sayısı	73		
Öğrenci Sayısı:	Kız	606	Öğretmen Sayısı	Kadın	32
	Erkek	586		Erkek	26
	Toplam	1192		Toplam	58
Derslik Başına Düşen Öğrenci Sayısı :	37	Şube Başına Düşen Öğrenci Sayısı :	37		
Öğretmen Başına Düşen Öğrenci Sayısı :	20.5	Şube Başına 30'dan Fazla Öğrencisi Olan Şube Sayısı :	31		
Öğrenci Başına Düşen Toplam Gider Miktarı	25TL	Öğretmenlerin Kurumdaki Ortalama Görev Süresi :	4 yıl		

Çalışan Bilgileri

Okulumuzun çalışanlarına ilişkin bilgiler altta yer alan tabloda belirtilmiştir.

Çalışan Bilgileri Tablosu

Unvan	Erkek	Kadın	Toplam
Okul Müdürü ve Müdür Yardımcısı	3	1	4
Sınıf Öğretmeni	-	-	-
Branş Öğretmeni	26	32	58
Rehber Öğretmen	2	1	3
İdari Personel	2		2
Yardımcı Personel	3	2	5
Güvenlik Personeli	1	-	-
Toplam Çalışan Sayıları	37	36	73

Okulumuz Bina ve Alanları

Okulumuzun binası ile açık ve kapalı alanlarına ilişkin temel bilgiler altta yer almaktadır.

Okul Yerleşkesine İlişkin Bilgiler

Okul Bölümleri		Özel Alanlar	Var	Yok
Okul Kat Sayısı	3kat+3 kat	Çok Amaçlı Salon	X	
Derslik Sayısı	16+16	Çok Amaçlı Saha	X	
Derslik Alanları (m2)	50	Kütüphane		X
Kullanılan Derslik Sayısı	32	Fen Laboratuvarı	X	
Şube Sayısı	32	Bilgisayar Laboratuvarı	X	
İdari Odaların Alanı (m2)	102	İş Atölyesi		X
Öğretmenler Odası (m2)	40	Beceri Atölyesi		X
Okul Oturum Alanı (m2)	10760 m ²	Pansiyon		X
Okul Bahçesi (Açık Alan)(m2)	8966 m ²			
Okul Kapalı Alan (m2)	1794 m ²			
Sanatsal, bilimsel ve sportif amaçlı toplam alan (m ²)	400			
Kantin (m2)	70			
Tuvalet Sayısı	32			
Diğer (.....)				

Sınıf ve Öğrenci Bilgileri

Okulumuzda yer alan sınıfların öğrenci sayıları alttaki tabloda verilmiştir.

SINIFI	Kız	Erkek	Toplam	SINIFI	Kız	Erkek	Toplam
5/A	19	13	32	7/A	20	15	35
5/B	16	16	32	7/B	17	16	33
5/C	16	15	31	7/C	16	18	34
5/D	16	14	30	7/D	21	15	36
5/E	19	12	31	7/E	21	13	34
5/F	17	13	30	7/F	18	18	36
5/G	13	11	24	7/G	17	15	32
				7/H	10	22	32
6/A	20	19	39	8/A	24	17	41
6/B	18	17	35	8/B	21	19	40
6/C	18	18	36	8/C	19	20	39
6/D	17	18	35	8/D	19	21	40
6/E	19	17	36	8/E	22	18	40
6/F	20	17	37	8/F	20	20	40
6/G	19	19	38	8/G	19	21	40
6/H	18	17	35	8/H	19	21	40
5-6 ÖZ. EĞT.	3	6	9	8/I	18	23	41
7-8 ÖZ. EĞT.	8	2	10	8/İ	15	24	39

Donanım ve Teknolojik Kaynaklarımız

Teknolojik kaynaklar başta olmak üzere okulumuzda bulunan çalışır durumdaki donanım malzemesine ilişkin bilgiye alttaki tabloda yer verilmiştir.

Teknolojik Kaynaklar Tablosu

Akıllı Tahta Sayısı	34	TV Sayısı	-
Masaüstü Bilgisayar Sayısı	25	Yazıcı Sayısı	4
Taşınabilir Bilgisayar Sayısı	1	Fotokopi Makinası Sayısı	1
Projeksiyon Sayısı	-	İnternet Bağlantı Hızı	8 mbps

Gelir ve Gider Bilgisi

Okulumuzun genel bütçe ödenekleri, okul aile birliđi gelirleri ve diđer katkılarda dâhil olmak üzere gelir ve giderlerine ilişkin son iki yıl gerçekleşme bilgileri alttaki tabloda verilmiştir.

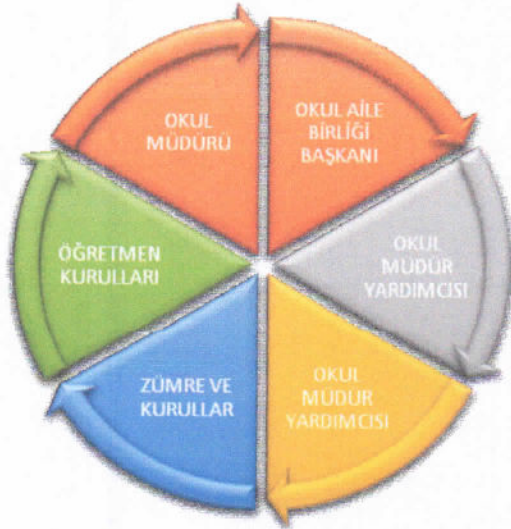
Yıllar	Gelir Miktarı	Gider Miktarı
2017	40415 TL	22796 TL
2018	54159 TL	40362 TL
2019	40030 TL	29562 TL

UYGULANMAKTA OLAN STRATEJİK PLANIN DEĞERLENDİRİLMESİ (2015-2019)

2015-2019 stratejik planında aldığımız hedefleri büyük oranda yakaladık. Okul başarımız her sene artmıştır. Sosyal ve kültürel alanlarda deđişik yerlere geziler düzenlenmiştir. Hemen hemen bütün yarışmalara okul olarak katıldık ve hedeflediğimiz başarılarla ulaştık.

PAYDAŞ ANALİZİ

Kurumumuzun temel paydaşları öğrenci, veli ve öğretmen olmakla birlikte eğitimin dışsal etkisi nedeniyle okul çevresinde etkileşim içinde olunan geniş bir paydaş kitlesi bulunmaktadır. Paydaşlarımızın görüşleri anket, toplantı, dilek ve istek kutuları, elektronik ortamda iletilen önerilerde dâhil olmak üzere çeşitli yöntemlerle sürekli olarak alınmaktadır.



Paydaş anketlerine ilişkin ortaya çıkan temel sonuçlara altta yer verilmiştir :

Paydaş Analizi

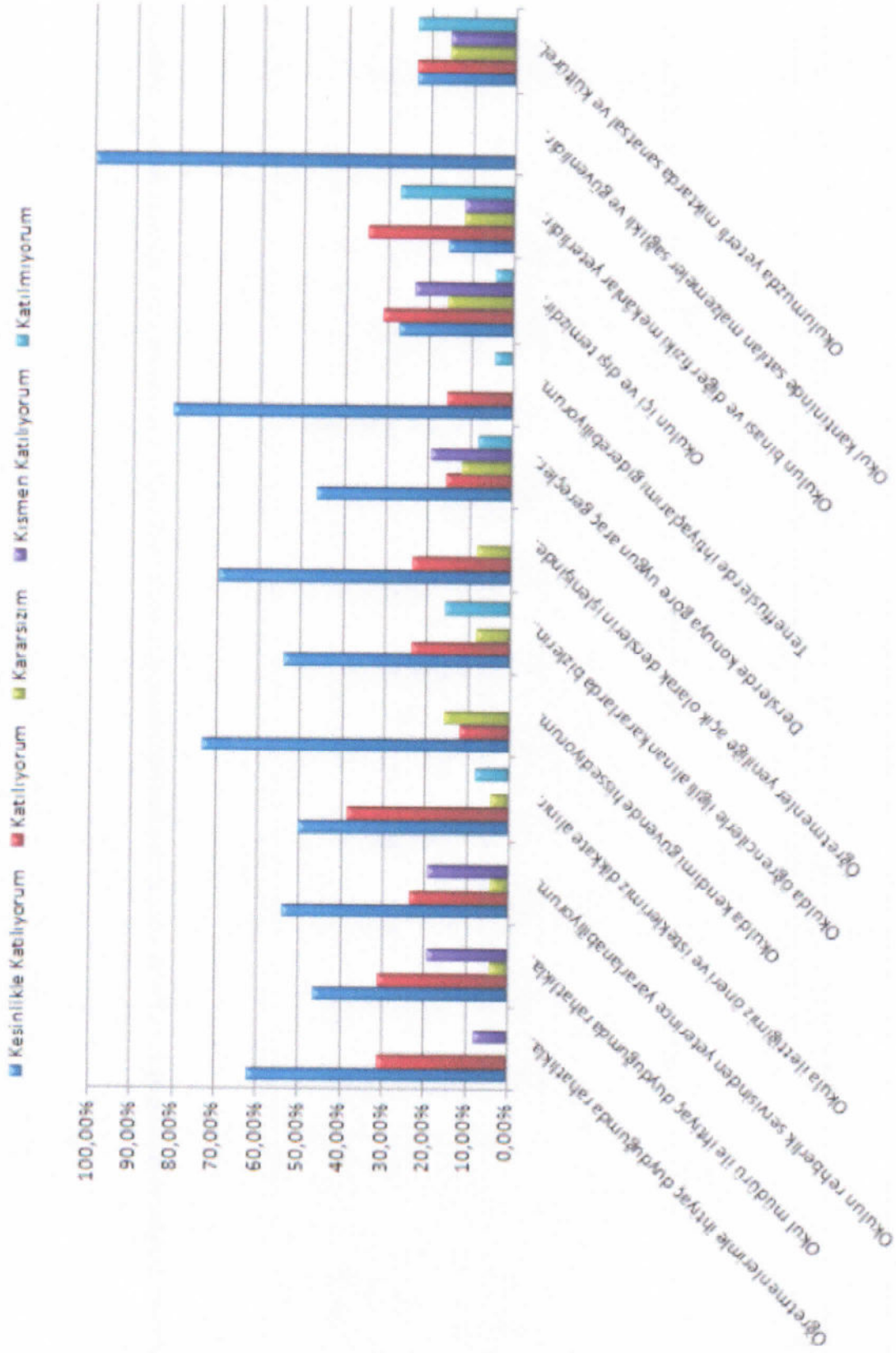
Mimar Sinan Ortaokulu Müdürlüğü Stratejik Planı'nın temel unsurlarından birisi olan katılımçılık ilkesi doğrultusunda müdürlüğümüzün etkileşim içinde olduğu tarafların görüşlerini alması ve elde ettiği görüşleri planlama sürecinde dikkate alması büyük önem arz etmekteydi.

Müdürlüğümüzün sunduğu hizmetlerden yararlananlar ile bu hizmetlerin üretilmesine katkı sağlayan veya üretimin doğrudan ortağı olan kişi, kurum ve kuruluşların görüşlerinin alınması ihtiyaç odaklı ve amaca dönük politika ve stratejilerin üretilmesi için olmazsa olmazdı.

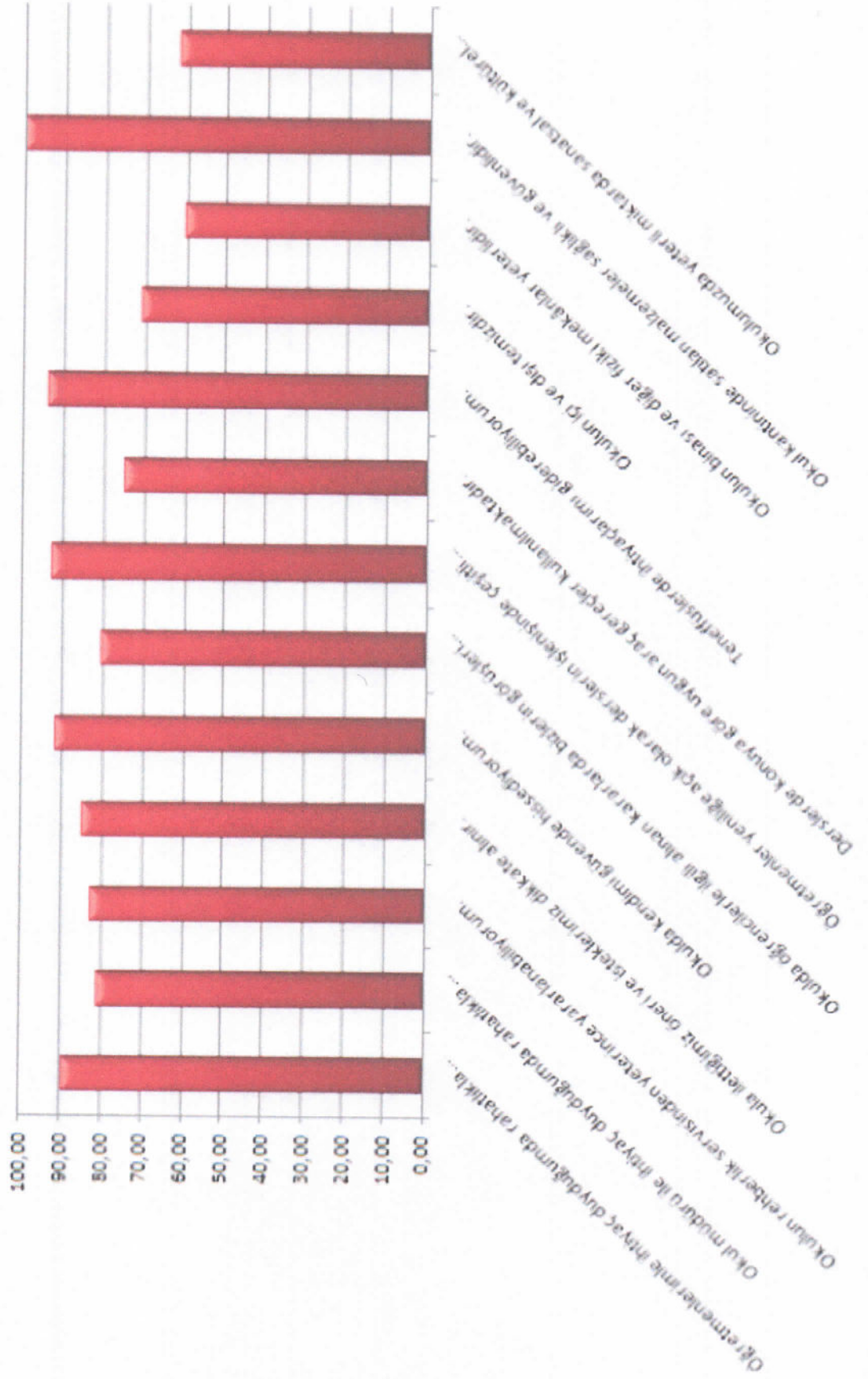
Paydaş analizi sürecinde Mimar Sinan Ortaokulu Müdürlüğü teşkilat yapısı, ilgili mevzuat, hizmet envanteri ve faaliyet alanları analiz edilerek paydaşlar belirlenmiştir.

Paydaş anketlerine ilişkin ortaya çıkan temel sonuçlara altta yer verilmiştir.

ÖĞRENCİ GÖRÜŞ VE DEĞERLENDİRME GRAFİĞİ

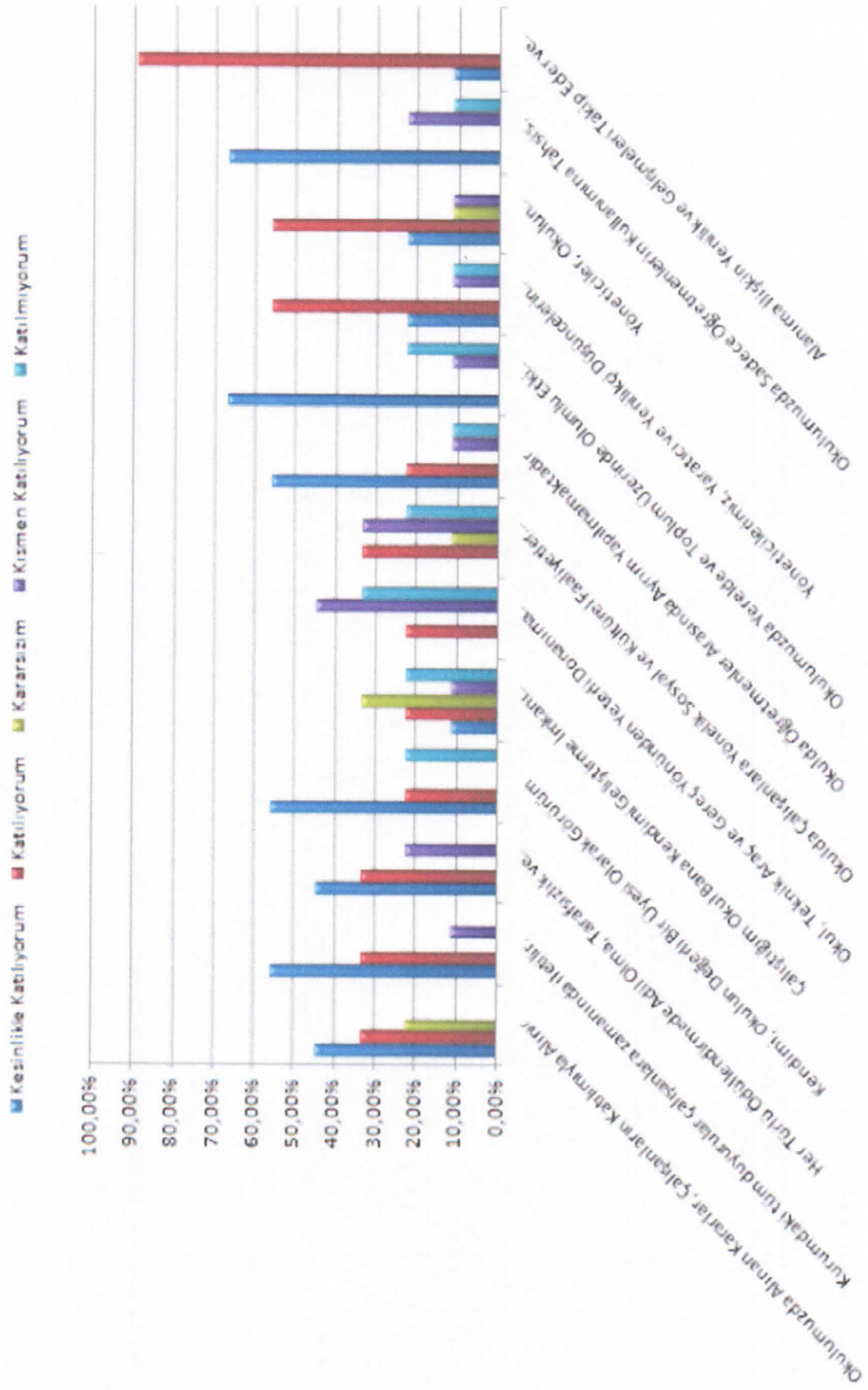


ÖĞRENCİ MEMNUNİYETİ GRAFİĞİ



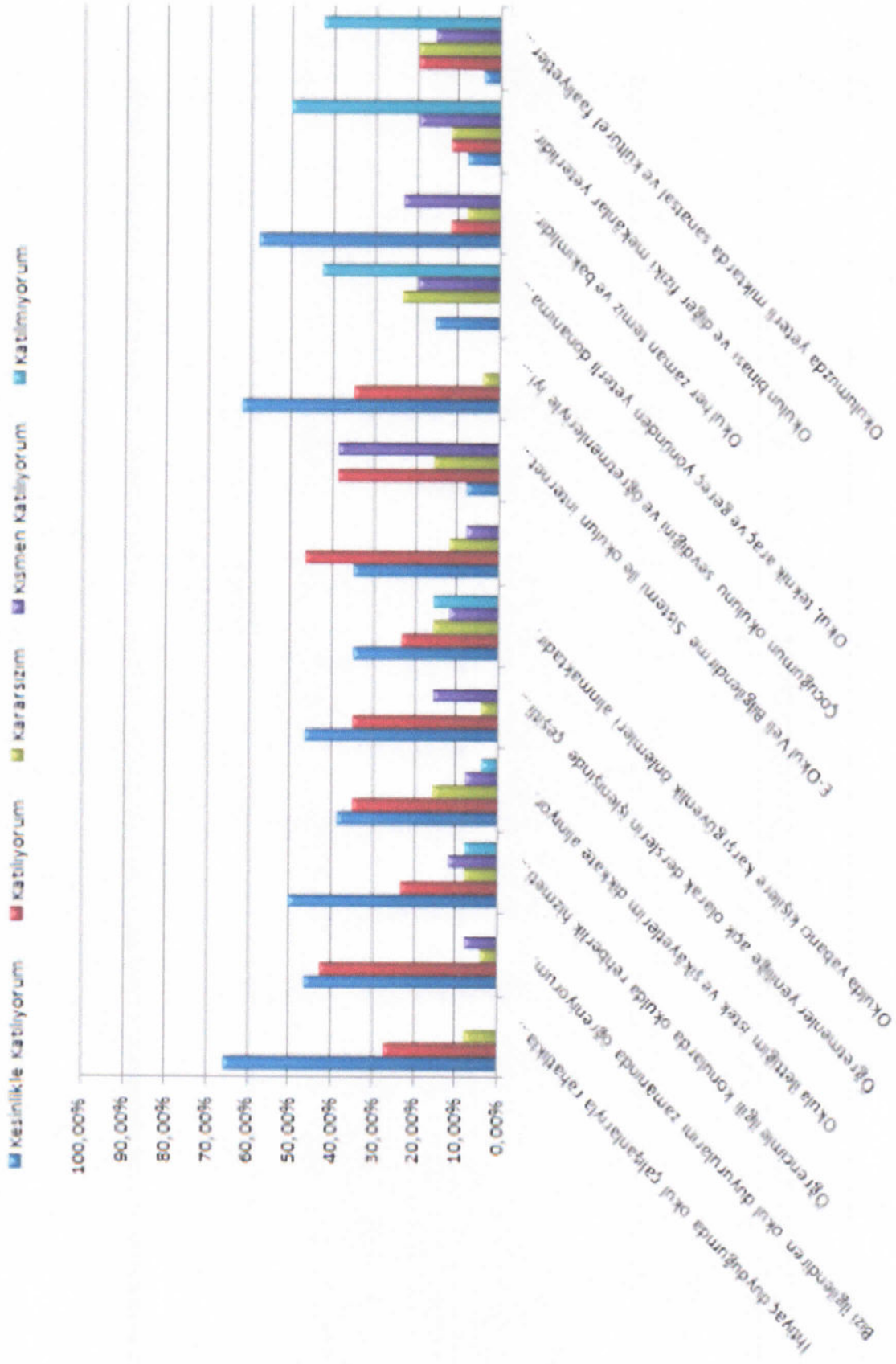
Öğretmen Anketi Sonuçları:

ÖĞRETMEN GÖRÜŞ VE DEĞERLENDİRME GRAFİĞİ

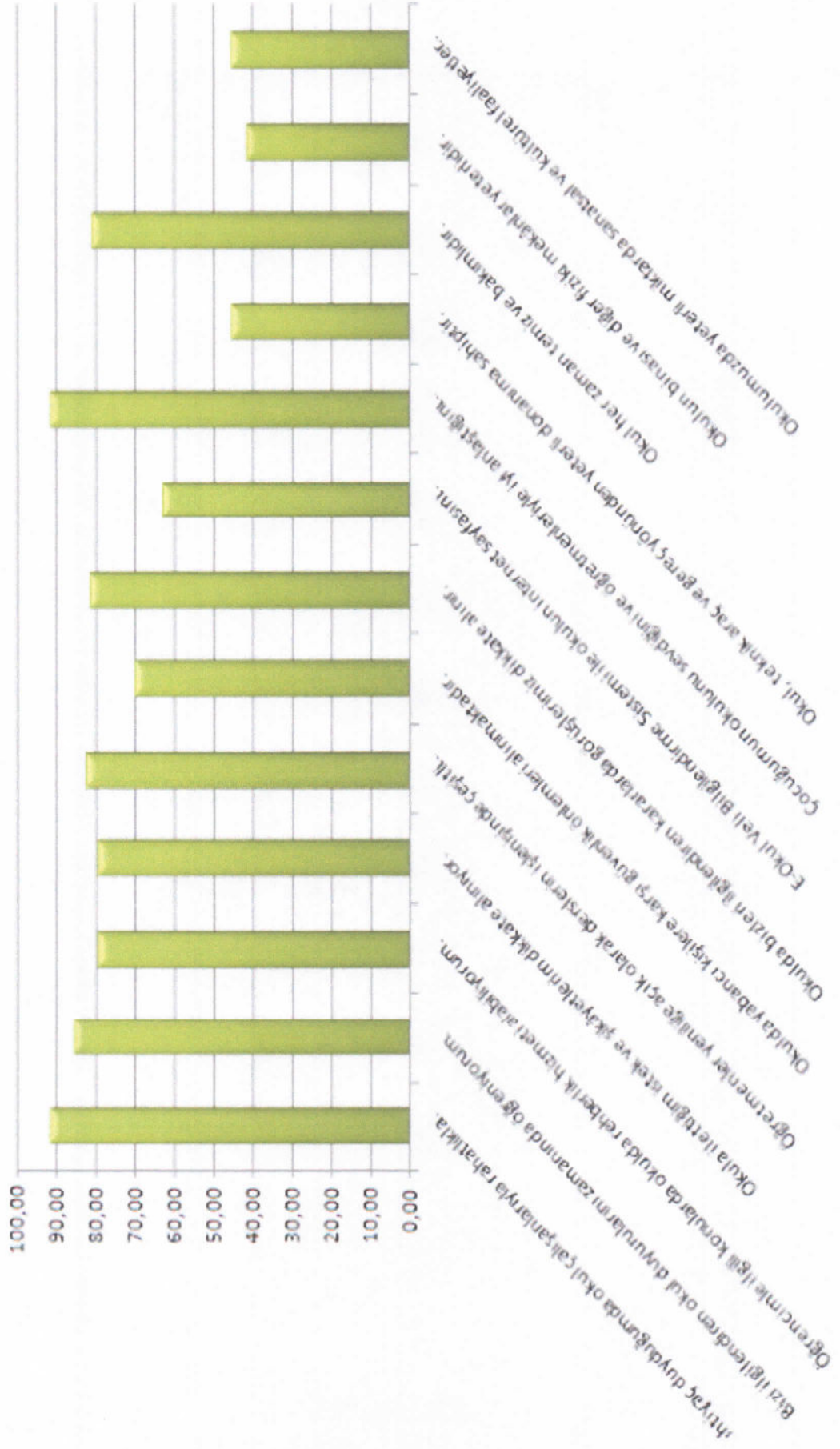


Veli Anketi Sonuçları:

VELİ GÖRÜŞ VE DEĞERLENDİRME GRAFİĞİ



VELİ MEMNUNİYETİ GRAFİĞİ



GZFT (Güçlü, Zayıf, Fırsat, Tehdit) Analizi

Okulumuzun temel istatistiklerinde verilen okul künyesi, çalışan bilgileri, bina bilgileri, teknolojik kaynak bilgileri ve gelir gider bilgileri ile paydaş anketleri sonucunda ortaya çıkan sorun ve gelişime açık alanlar iç ve dış faktör olarak değerlendirilerek GZFT tablosunda belirtilmiştir. Dolayısıyla olguyu belirten istatistikler ile algıyı ölçen anketlerden çıkan sonuçlar tek bir analizde birleştirilmiştir.

Kurumun güçlü ve zayıf yönleri donanım, malzeme, çalışan, iş yapma becerisi, kurumsal iletişim gibi çok çeşitli alanlarda kendisinden kaynaklı olan güçlülükleri ve zayıflıkları ifade etmektedir ve ayırmda temel olarak okul müdürü/müdürlüğü kapsamından bakılarak iç faktör ve dış faktör ayrımı yapılmıştır.

İçsel Faktörler

Güçlü Yönler

Öğrenciler	Öğrencilerimizin okulumuzu tercih ederek, talep ederek gelmeleri
Çalışanlar	Okulumuz personelleri arasındaki samimi ve iyi bir iletişimin olması.
Veliler	Veli ile öğretmenler arasındaki iletişimin kolay olması.
Bina ve Yerleşke	Okulun iç yapısı ve dış kullanım alanlarının öğretmen ve öğrenciler için elverişli olması.
Donanım	Okulumuzda fen bilimleri, bilişim laboratuvarı, teknoloji tasarım atölyesi ve görsel sanatlar sınıfı olması
Bütçe	Okulumuzda okul aile birliğinin desteği ve kantin gelirinin olması.
Yönetim Süreçleri	Okulumuzda işbirliğinin güçlü olması yönetici ve öğretmenler arasında düzenli iletişimin olması.

Zayıf Yönler

Öğrenciler	Sınıflarımızın kalabalık olması, öğrencilerin yeterli düzeyde altyapı ile gelmemesi
Çalışanlar	Yardımcı personelin ve hizmetlinin yetersiz olması
Veliler	Ailelerin sosyo -ekonomik ve eğitim düzeylerinin düşüklüğü,
Donanım	Okulumuz Abloktaki akıllı tahtalarda internet olmaması
Bütçe	Okula gelen kaynağın okul ihtiyacının karşılanmasında yetersiz kalması.
Yönetim Süreçleri	Okulumuzun kalabalık olmasından dolayı iletişim güçlüğünün olması.

Dışsal Faktörler

Fırsatlar

Politik	1-18 yaşından küçük herkesin (öğrencilerin) sosyal güvence kapsamına alınması. 2- Bakanlığımızın ücretsiz ders kitabı dağıtımını uygulaması 3- Bakanlığımızca, eğitimde öğrenci merkezli ve yapılandırmacı eğitim yaklaşımları ile mesleki eğitimde yeterliğe dayalı modüler eğitim sistemine geçilmesi 4-TÜBİTAK Bilim projelerinin teşvik edilmesi.
Sosyolojik	1-Yeni kurulan bir mahalle olması nedeniyle genç nüfusun yoğun olması
Teknolojik	1-Bakanlığımızın e-okul internet hizmetlerinin kurumlarımızda etkin kullanımı 2-Kitle iletişim araçlarında ve ulaşımda yeni teknolojilerin kullanılması
Mevzuat-Yasal	1- Eğitimde fırsat eşitliğine yönelik alınan tedbirlerin her geçen gün daha da artırılması hususundaki çabalar 2- Uluslararası çocuk haklarına yönelik yasal düzenlemelerin, kuralların geliştirilmesi
Ekolojik	1- Dünyada tüm toplumlarda artan çevre bilinci 2- Doğal ortamların eğitim ortamlarını(okul) olumsuz etkilemesine karşı(soğuk-sıcak-yağış-ulaşım vb.) teknoloji ve tedbirlerin gelişmesi

Tehditler

Politik	1.Bakanlığımız plan ve programları doğrultusunda hareket eden okulumuzda yeni plan ve programlarla ilgili olarak yeterli araç gereç ve materyal bulunmaması nedeni ile istenen başarıya ulaşamamaktadır. 2. Her öğrencinin öğrenme metodu farklı olabileceğinden dolayı tam öğrenme konusunda sıkıntılar yaşanmaktadır.
Ekonomik	1-Okulumuzun bulunduğu bölge şehrin dar gelirli bir kesiminin oturduğu bölge olmasından dolayı velilerimizde ekonomik sıkıntıların olması
Sosyolojik	1-Bulduğumuz bölgede velilerimizin çoğu asgari ücretli çalışan kişilerdir. Bu da ekonomik sorunlardan dolayı ailede huzursuzluk baş göstermekte ve bu da öğrencilerimize yansımaktadır. 2- Anne ve babası ayrı olan çok fazla öğrencimiz vardır.
Teknolojik	Okulumuzda bir bilgisayar laboratuvarı vardır öğrencilerimizin çoğunun bilgisayar ve interneti yoktur. Bu da öğrencinin teknolojinin sağladığı yeni öğrenme ve etkileşimlerden yararlanmasını engellemektedir. Bilginin çok hızlı değiştiği dünyamızda öğrencilerimiz yeni bilgiyi bu nedenle alamamaktadırlar.
Mevzuat-Yasal	Genel olarak öğrenci profilimiz ve aile yapımız etik ilkelerine uygundur. Mimar Sinan Ortaokulu yönetici ve öğretmenleri olarak öğrencilerimize yaklaşım tarzımız etik ve gizlilik içerisindedir.

GELİŞİM VE SORUN ALANLARI

Gelişim ve sorun alanları analizi ile GZFT analizi sonucunda ortaya çıkan sonuçların planın geleceğe yönelim bölümü ile ilişkilendirilmesi ve buradan hareketle hedef, gösterge ve eylemlerin belirlenmesi sağlanmaktadır.

Gelişim ve sorun alanları ayrımında eğitim ve öğretim faaliyetlerine ilişkin üç temel tema olan Eğitime Erişim, Eğitimde Kalite ve kurumsal Kapasite kullanılmıştır. Eğitime erişim, öğrencinin eğitim faaliyetine erişmesi ve tamamlamasına ilişkin süreçleri; Eğitimde kalite, öğrencinin akademik başarısı, sosyal ve bilişsel gelişimi ve istihdamı da dâhil olmak üzere eğitim ve öğretim sürecinin hayata hazırlama evresini; Kurumsal kapasite ise kurumsal yapı, kurum kültürü, donanım, bina gibi eğitim ve öğretim sürecine destek mahiyetinde olan kapasiteyi belirtmektedir.

EĞİTİME ERİŞİM	EĞİTİMDE KALİTE	KURUMSAL KAPASİTE
Okullaşma Oranı	Akademik Başarı	Kurumsal İletişim
Okula Devam/ Devamsızlık	Sosyal, Kültürel ve Fiziksel Gelişim	Kurumsal Yönetim
Okula Uyum, Oryantasyon	Sınıf Tekrarı	Bina ve Yerleşke
Özel Eğitime İhtiyaç Duyan Bireyler	İstihdam Edilebilirlik ve Yönlendirme	Donanım
Yabancı Öğrenciler	Öğretim Yöntemleri	Temizlik, Hijyen
Hayat boyu Öğrenme	Ders araç gereçleri	İş Güvenliği, Okul Güvenliği
Kütüphane kullanımı		Taşıma ve servis
		İnsan kaynakları

1.TEMA: EĞİTİM VE ÖĞRETİME ERİŞİM

1	Özel eğitim ihtiyacı olan öğrencilerimize yönelik tedbirler almak
2	Okula uyum sorunları.
3	Devamsızlık problemi yaşayan öğrencilerimizin okula devamını sağlamak
4	Hayat boyu öğrenmeye katılım

2.TEMA: EĞİTİM VE ÖĞRETİMDE KALİTE

1	Öğretmenlere yönelik hizmetiçi eğitimler
2	Eğitim öğretim sürecinde sanatsal, sportif ve kültürel faaliyetler
3	Ders araç ve gereçleri.
4	Okuma kültürü
5	Öğretmen yeterlilikleri(Branş öğretmenlerin görevlendirilmesi.)
6	Öğrenci başarısının düşük olması
7	Öğretmenlere yönelik hizmetiçi eğitimler

3.TEMA: KURUMSAL KAPASİTE

1	Eğitim ve sosyal hizmet ortamlarının kalitesinin artırılması
2	Donatım eksiklerinin giderilmesi
3	Okullardaki fiziki durumun özel eğitime gereksinim duyan öğrencilere uygunluğu
4	Okulda bulunan yabancı uyruklu öğrencilerin adaptasyonu

BÖLÜM III: MİSYON, VİZYON VE TEMEL DEĞERLER

Okul Müdürlüğümüzün Misyon, vizyon, temel ilke ve değerlerinin oluşturulması kapsamında öğretmenlerimiz, öğrencilerimiz, velilerimiz, çalışanlarımız ve diğer paydaşlarımızdan alınan görüşler, sonucunda stratejik plan hazırlama ekibi tarafından oluşturulan Misyon, Vizyon, Temel Değerler; Okulumuz üst kurulana sunulmuş ve üst kurul tarafından onaylanmıştır.

MİSYONUMUZ

Kendi benliğine uygun, özünden kopmamış bir nesli, çevre imkanı ve diğer her türlü imkanı kullanarak milletini seven, değer yargılarına sahip çıkan ya da saygı duyan, bağlı olduğu millete, bütün insanlığa karşı sorumluluk bilinci taşıyan ve ileride bir mesleği yapabilecek kadar bilgi ve beceriye sahip insanlar yetiştirmek.

VİZYONUMUZ

Mimar Sinan Ortaokulunda bulunmak övünç kaynağımız; Mimar Sinanlar yetiştirmek ve ülkenin geleceğinin temellerini sağlamca oluşturmak başlıca hedefimizdir. Mimar Sinan Ortaokullu olmak bir ayrıcalık; Mimar Sinanlar gibi çalışarak ülkemizin bayındır hale gelmesi için çaba sarfetmek her öğrenci ve öğretmenimizin temel ülküsüdür.

TEMEL DEĞERLERİMİZ

- *Gelişmede bilimsellik ve akılcılığı temele alırız.
- *İlişkilerinde; dürüstlüğü, güveni, hoşgörüyü esas alan ve etkili iletişim kurabilen bireyler olmayı tercih ederiz.
- *Kendisiyle barışık, sağlıklı bir güven duygusu ve özdenetim geliştirmiş bireyler olmayı yeğleriz.
- *Çalışanlarımızın gelişiminin bizim gelişimimiz olduğuna inanırız.
- *Okulumuzdaki her çalışanın gelişmesi için ortamlar hazırlarız.
- *Başarının takım ruhuyla yakalanacağına inanırız.
- *Değişimin ve sürekli gelişimin önemine inanırız.
- *Öğrenci, veli ve toplumun beklentilerini karşılayacak bir gelişimin yanındayız.
- *Çalışanları tanır; onların yeteneklerini geliştirir, fikirlerine değer veririz.
- *Eğitime yapılan yatırımı kutsal sayar, her türlü desteği veririz.
- *Okulumuzda yapılan çalışmaların ülkemize ve insanlığa katkı getireceğine inanırız.
- *Kurumdaki tüm çalışanların sürekli eğitimin bir parçası olduğuna inanırız.
- * Öğrencilerimizin eğitimi yanında onları geleceğe hazırlayan velilerimize de eğitim ortamı hazırlarız.

AMAÇ, HEDEF VE EYLEMLE

TEMA I: EĞİTİM VE ÖĞRETİME ERİŞİM

Eğitim ve öğretime erişim okullaşma ve okul terki, devam ve devamsızlık, okula uyum ve oryantasyon, özel eğitime ihtiyaç duyan bireylerin eğitime erişimi, yabancı öğrencilerin eğitime erişimi ve hayat boyu öğrenme kapsamında yürütülen faaliyetlerin ele alındığı temadır.

STRATEJİK AMAÇ 1: Bireylerin sosyal, zihinsel, duygusal ve fiziksel gelişimine katkı sağlayan ve her bireyin en temel hakkı olan eğitime; bireylerin ekonomik, sosyal, kültürel, demografik farklılıkları ve dezavantajlarından etkilenmeksizin eşit ve adil şartlar altında katılım ve tamamlamalarına imkân ve ortam sağlamak.

Stratejik Hedef 1.1:

Okulumuzun bölgedeki ilkokul öğretmen, yönetici, veli ve öğrencilerine tanıtılması ve öğrenci sayımızın artırılması

No	PERFORMANS GÖSTERGESİ	Mevcut	HEDEF				
		2019	2020	2021	2022	2023	
PG.1.1.a	Kayıt bölgesindeki öğrencilerden okula kayıt yaptıranların oranı (%)	90	91	92	93	94	
PG.1.1.c	Okula yeni başlayan öğrencilerden oryantasyon eğitimine katılanların oranı (%)	70	75	80	85	90	
PG.1.1.d	Bir eğitim ve öğretim döneminde 20 gün ve üzeri devamsızlık yapan öğrenci oranı (%)	10	8	7	5	5	
PG.1.1.e	Bir eğitim ve öğretim döneminde 20 gün ve üzeri devamsızlık yapan yabancı öğrenci oranı (%)	25	20	20	15	10	
PG.1.1.f	Okulun özel eğitime ihtiyaç duyan bireylerin kullanımına uygunluğu (0-1)	1	1	1	1	1	
PG.1.1.g	Hayatboyu öğrenme kapsamında açılan kurslara devam oranı (%) (halk eğitim)						
PG.1.1.h	Hayatboyu öğrenme kapsamında açılan kurslara katılan kişi sayısı (sayı) (halkeğitim)						

EYLEMLER

No	Eylem İfadesi	Eylem Sorumlusu	Eylem Tarihi
1.1.1.	Kayıt bölgesinde yer alan öğrencilerin tespiti çalışması yapılacaktır.	Okul Stratejik Plan Ekibi	01 Eylül-20 Eylül
1.1.2	Devamsızlık yapan öğrencilerin tespiti ve erken uyarı sistemi için çalışmalar yapılacaktır.	Okul Müdürü	01 Eylül-20 Eylül
1.1.3	Devamsızlık yapan öğrencilerin velileri ile özel aylık toplantı ve görüşmeler yapılacaktır.	Okul Müdür yrd. Sınıf Rehber Öğr.	Her ayın son haftası
1.1.4	Bölgedeki ilkokulu bitirecek tüm öğrencilere ve velilere ulaşıp okulun tanıtımı ve eğitim ve kültür kalitesi anlatılacaktır.	İdareciler ve veliler	01 Eylül-30 Haziran

No	Eylem İfadesi	Eylem Sorumlusu	Eylem Tarihi
1.1.5	Bütün okul tür ve kademelerinde devamsızlık, sınıf tekrarı ve okuldan erken ayrılma nedenlerinin tespiti için araştırmalar yapılarak gerekli önlemler alınacaktır.	Öğretmenler, idareciler ve veliler	Eğitim Öğretim süresince

TEMA II: EĞİTİM VE ÖĞRETİMDE KALİTENİN ARTIRILMASI

Eğitim ve öğretimde kalitenin artırılması başlığı esas olarak eğitim ve öğretim faaliyetinin hayata hazırlama işlevinde yapılacak çalışmaları kapsamaktadır.

Bu tema altında akademik başarı, sınav kaygıları, sınıf tekrarı, ders başarıları ve kazanımları, disiplin sorunları, öğrencilerin bilimsel, sanatsal, kültürel ve sportif faaliyetleri ve mesleki alanda yetişmeleri ile istihdam ve meslek edindirmeye yönelik rehberlik ve diğer mesleki faaliyetler yer almaktadır.

STRATEJİK AMAÇ 2:

Bütün bireylere ulusal ve uluslararası ölçütlerde bilgi, beceri, tutum ve davranışın kazandırılması ile girişimci, yenilikçi dil becerileri yüksek, iletişime ve öğrenmeye açık, öz güven ve sorumluluk sahibi sağlıklı ve mutlu bireylerin yetişmesine imkân sağlamak

Hedef 2.1.

Bütün bireylerin bedensel, ruhsal ve zihinsel gelişimlerine yönelik faaliyetlere katılım oranını ve öğrencilerin akademik başarı düzeylerini artırmak.

No	PERFORMANS GÖSTERGESİ	Mevcut	HEDEF				
		2019	2020	2021	2022	2023	
PG.2.1.1	LGS puan ortalaması	260	270	280	290	300	
PG.2.1.2	Öğrencilerin yılsonu başarı puanı ortalamaları	70	73	75	77	77	
PG.2.1.3	Öğrenci başına okunan kitap sayısı	5	5	6	6	7	
PG.2.1.4	Okul/ kurumda etkinliklere katılan öğrenci sayısı	592	600	700	800	900	
PG.2.1.5	Onur veya İftihar belgesi alan öğrenci oranı	27	30	35	40	45	
PG.2.1.6	Disiplin cezası alan öğrenci oranı	1	0	0	0	0	
PG.2.1.7	Çocuklara şiddet ve çocuk istismarını önlemeye yönelik yapılan etkinlik sayısı	5	6	7	8	9	
PG.2.1.8	Madde bağımlılığı ve zararlı alışkanlar konusunda yapılan faaliyet sayısı	5	6	7	8	9	
PG.2.1.9	Sağlıklı ve dengeli beslenme ile ilgili verilen eğitime katılan öğrenci sayısı	120	150	150	200	200	
PG.2.1.10	Trafik güvenliği ile ilgili açılan eğitime katılan öğrenci sayısı	240	300	350	350	350	

EYLEMLER

No	Eylem İfadesi	Eylem Sorumlusu	Eylem Tarihi
2.1.1.	LGS sınav sonuçları analiz edilerek, veriler öğretmenler kurulunda ve zümre toplantılarında yönetici ve öğretmenlerce paylaşılacak ve gerekli önlemler alınacaktır	BRANŞ ÖĞRETMENLERİ İDARECİ VE VELİLER	LGS SINAVINDAN 1 HAFTA SONRA
2.1.2	Eğitimin her kademesinde gerçekleştirilen sosyal, sanatsal ve sportif faaliyetler ve bu faaliyetlere katılan öğrenci sayısı artırılabacaktır	TÜM PAYDAŞLAR	EĞİTİM SÜRESİNCE
2.1.3	Okul sağlığı ve hijyen konularında öğrencilerin, ailelerin ve çalışanların bilinçlendirilmesine yönelik faaliyetler yapılacaktır. Okulumuzun bu konulara ilişkin değerlendirmelere (Beyaz Bayrak vb.) katılmaları desteklenecektir	OKUL YÖNETİCİLERİ VE ÖĞRETMENLER	EĞİTİM SÜRESİNCE
2.1.4	Eğitim Bilişim Ağının (EBA) öğrenci, öğretmen ve ilgili bireyler tarafından kullanımını artırmak amacıyla tanıtım faaliyetleri gerçekleştirilecek ve EBA'nın etkin kullanımının sağlanması için eğitimler verilecektir.	OKUL YÖNETİCİLERİ VE ÖĞRETMENLER	SENE BAŞI MESLEKİ ÇALIŞMALAR

Hedef 2.2.

Etkin bir rehberlik anlayışıyla, öğrencilerimizi ilgi ve becerileriyle orantılı bir şekilde üst öğrenime veya istihdama hazır hale getiren daha kaliteli bir kurum yapısına geçilecektir.

No	PERFORMANS GÖSTERGESİ	Mevcut	HEDEF				
		2019	2020	2021	2022	2023	
PG.2.2.1	Hangi okullara gideceklerine dair yapılan anket çalışmaları	3	3	3	3	3	
PG.2.2.2	Mesleki tanıtım gezileri,	1	2	3	4	5	
PG.2.2.3	Üst eğitim kurumlarına yapılan tanıtım çalışmaları sayısı	3	4	5	6	7	

EYLEMLER

No	Eylem İfadesi	Eylem Sorumlusu	Eylem Tarihi
2.1.1.	Gidecekleri okul türleri ile ilgili belirleme ve e-okula giriş yapılması.	Müdür Yardımcısı	Her yıl Şubat-Mart Ayı.
2.1.2	Farklı okul türlerini gezmek, bilgi almak, seminer çalışmaları yapmak	Okul idaresi, Öğretmenler	01/01/2020

TEMA III: KURUMSAL KAPASİTE

Stratejik Amaç 3:

Eğitim ve öğretim faaliyetlerinin daha nitelikli olarak verilebilmesi için okulumuzun kurumsal kapasitesi güçlendirilecektir.

Stratejik Hedef 3.1. Etkili ve verimli bir kurumsal yapıyı oluşturmak için; mevcut beşeri, fiziki alt yapı ile yönetim ve organizasyon yapısı iyileştirilecektir.

Performans Göstergeleri

No	PERFORMANS GÖSTERGESİ	Mevcut	HEDEF				
		2019	2020	2021	2022	2023	
PG.3.1.1	Öğretmenlerimizle ve velilerimiz ile gerçekleştirilen istişare toplantı sayısı	4	4	4	4	4	
PG.3.1.2	Okulun kütüphanesinin işlevsel olması(%)	50	60	70	80	90	
PG.3.1.3	Okul web sitemizin kullanım sıklığı(%)	65	70	75	80	85	
PG.3.1.6	Asil yönetici sayısının toplam yönetici sayısına oranı (%)	100	100	100	100	100	
PG.3.1.7	Başarı belgesi verilen personel sayısı	0	2	4	6	8	
PG.3.1.11	Öğretmen başına düşen öğrenci sayısı	20	20	19	18	18	
PG.3.1.12	Ödül alan personel sayısı	-	1	1	1	1	

Eylemler

No	Eylem İfadesi	Eylem Sorumlusu	Eylem Tarihi
3.1.1.	Okulun kütüphanesinin düzenlenerek etkin kullanıma açılması.	Okul idaresi, Öğretmenler	01/04/2019 31/12/2023
3.1.2	Fen laboratuvarının donatım eksikliğinin giderilmesi.	Fen Bilimleri Öğretmenleri	01/02/2019 31/12/2023
3.1.3	Kamera sisteminin geliştirilmesi ve güvenlik görevlisi tahsis edilmesi	Okul idaresi	01/02/2019 31/12/2023
3.1.4	Kamera ve Kayıt cihazının yenilenmesi.	Okul idaresi	01/01/2019
3.1.5	Bilgisayarların Yenilenmesi	Okul idaresi	01/02/2019 31/12/2023
3.1.6	Okul hijyenini iyileştirmek amacıyla çalıştırılan temizlik işçi sayısını arttırmak için gelir sağlayıcı kermes,gezi düzenlemek	Okul idaresi, Öğretmenler	01/02/2019 31/12/2023
3.1.7	Okuldan beklentileri tespit etmek, sorunları ve çözümlerini bulmak adına öğretmenlerle ve veliler ile toplantılar düzenlemek.	Stratejik planlama ekibi	Her ay sonu
3.1.8	Okul web sitesinin tanıtımı yapılacak ve sık sık güncellenecek	Web Yayın Kurulu	01/02/2019 31/12/2023
3.1.9	Başarılı yönetici ve öğretmenlerin ödüllendirilmesi sağlanacaktır	Okul İdaresi	Dönem Sonunda
3.1.10			

IV. BÖLÜM: MALİYETLENDİRME

2019-2023 Stratejik Planı Faaliyet/Proje Maliyetlendirme Tablosu

Kaynak Tablosu	2019	2020	2021	2022	2023	Toplam
Genel Bütçe	15 000 TL	18 000 TL	20 000 TL	22 000 TL	25 000 TL	100 000 TL
Valilikler ve Belediyelerin Katkısı	10 000 TL	10 000 TL	10 000 TL	10 000 TL	10 000 TL	50 000 TL
Diğer (Okul Aile Birlikleri)	40 000 TL	45 000 TL	50 000 TL	55 000 TL	60 000 TL	250 000 TL
TOPLAM	65000	73000	80000	87000	95000	400000 tl


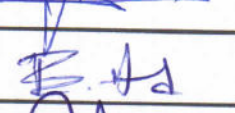

V. BÖLÜM: İZLEME VE DEĞERLENDİRME

Okulumuz Stratejik Planı izleme ve değerlendirme çalışmalarında 5 yıllık Stratejik Planın izlenmesi ve 1 yıllık gelişim planının izlenmesi olarak ikili bir ayrıma gidilecektir.

Stratejik planın izlenmesinde 6 aylık dönemlerde izleme yapılacak denetim birimleri, il ve ilçe millî eğitim müdürlüğü ve Bakanlık denetim ve kontrollerine hazır halde tutulacaktır. Okullarımız ve kurumlarımız için yapılacak olan okul gelişim modeli ve stratejik plan izleme modeli sistemine ilgili verilerin girişleri yapılacaktır.

Yıllık planın uygulanmasında yürütme ekipleri ve eylem sorumlularıyla aylık ilerleme toplantıları yapılacaktır. Toplantıda bir önceki ayda yapılanlar ve bir sonraki ayda yapılacaklar görüşülüp karara bağlanacaktır.

STRATEJİK PLAN ÜST KURULU İMZA SİRKÜSÜ

STRATEJİK PLAN ÜST KURULU			
SIRA NO	ADI SOYADI	GÖREVİ	İMZA
1	SELAMİ KÖRÜKLÜ	OKUL MÜDÜRÜ	
2	ERTUĞRUL BÖLÜKBAŞ	MÜDÜR YARDIMCISI	
3	İBRAHİM ACAR	ÖĞRETMEN	
4	BETÜL HASAR	OKUL AİLE BİRLİĞİ BAŞKANI	
5	TUĞBA DİNÇER	OKUL AİLE BİRLİĞİ YÖNETİM KURULU ÜYESİ	


Selami KÖRÜKLÜ
Okul Müdürü

ONAY